

## Anwendung

Der VENTIC-ACI 22 ist ein 230VAC-Lüftungsantrieb, der das Öffnen und Schließen von Fenstern für die tägliche Lüftung automatisiert.

Der Antrieb verbindet ausgereifte Technik in kompakter Bauweise mit elegantem Design. Der Einsatz hochwertiger Materialien, insbesondere der speziellen Antriebskette, sorgen für eine Lebensdauer von über 10.000 Doppelhuben.

Der VENTIC-ACI 22 ist leicht zu montieren und anzuschließen. Der Antrieb ist für nahezu jedes Fenster geeignet.

## Garantie

Auf alle D+H-Artikel erhalten Sie **2 Jahre** Garantie ab belegter Übergabe der Anlage bis max. 3 Jahre nach Auslieferungsdatum wenn die Montage bzw. Inbetriebnahme durch einen von D+H autorisierten **Service- und Vertriebspartner** durchgeführt wurde.

Bei Anschluss von D+H-Komponenten an Fremdanlagen oder Vermischung von D+H-Produkten mit Teilen anderer Hersteller erlischt die D+H-Garantie.

## **Inhalt**

---

Sicherheitshinweise .....	2
Technische Daten .....	2
Montagearten Übersicht .....	3
Konsolensatz <b>RA 22</b> .....	4-7
Konsolensatz <b>RE-ACI 22</b> .....	8-11
Konsolensatz <b>FE 22</b> .....	12-15
Anschluss .....	15
Anschluss .....	16

## **Lieferumfang**

---

Antriebseinheit und 2,5m PVC-Kabel mit vormontiertem Steckadapter.


Abhängig vom Fenstertyp und Montageart sind verschiedene Konsolensätze erhältlich.

### **Bitte beachten!**

**Die Konsolensätze sind nicht im Lieferumfang der Antriebseinheit enthalten und müssen separat bestellt werden.**

## **! WICHTIG ! Sicherheitshinweise**

---

- 1. Betriebsspannung 230 VAC! L + N nicht vertauschen, ansonsten Fehlfunktion und Zerstörung des Antriebes möglich!  
Einschlägige Sicherheitsbestimmungen für Arbeiten an Netzspannung beachten.**
2. Es wird empfohlen, die Montage des Antriebes durch einen D+H-Partner vornehmen zu lassen, der durch regelmäßige Werksschulungen seine Qualifikation und Erfahrung sicherstellt.
3. Nur für die Innenmontage geeignet, bei Gefahr von Regen grundsätzlich Regenmelder verwenden.
- 4. Beiliegenden roten Sicherheitszettel beachten!**
5.  **Quetschgefahr im handzugänglichen Bereich.**

## **Technische Daten**

---

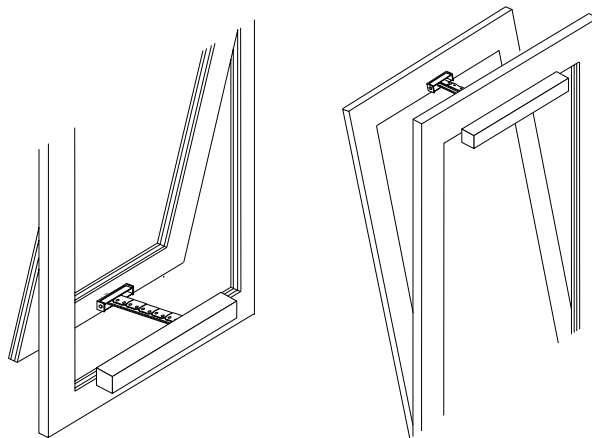
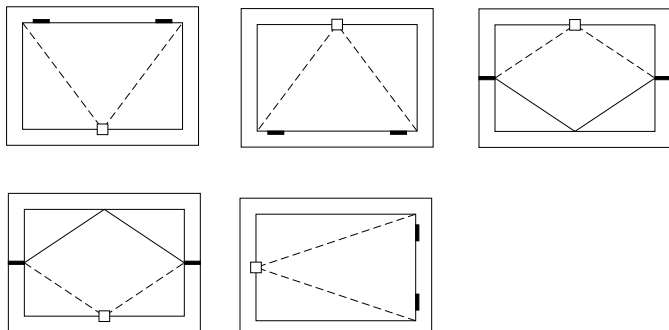
Versorgung	: 230VAC / 50Hz
Leistung	: 15VA
Betriebsart	: Kurzzeit (20% ED)
Störemission	: EN 55011
Störfestigkeit	: EN 50081-2 / EN 50082-2 / EN 61000-4-2, -3, -4 / EN 50204
Druckkraft	: 200N +20% Abschaltreserve
Zugkraft	: 150N (Sicherheitsabschaltkraft)
Laufzeit	: ca. 14 sek. / 100mm
Abtriebsart	: vergütete, verzinkte Schubgliederkette mit Lebensdauerschmierung
Lebensdauer	: min. 10.000 Doppelhübe
Antriebsgehäuse	: Zinkdruckguss, RAL 9006 (weissaluminium)
Schutzart	: IP 50
Temp. Bereich	: 0°C bis +60°C
Hublänge	: ACI 22/25 = 250mm , ACI 22/35 = 350mm

# Montagearten Übersicht

## Konsolensatz: RA 22

### Einbau ab Seite 4

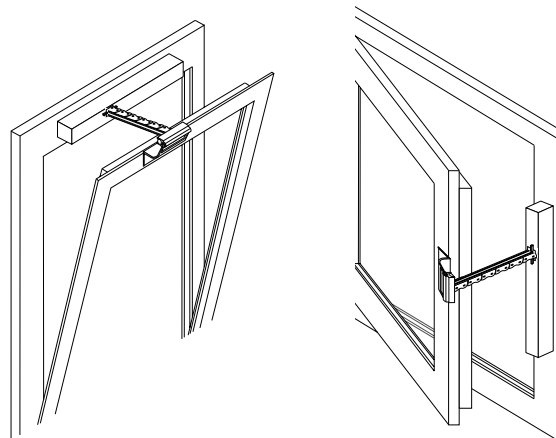
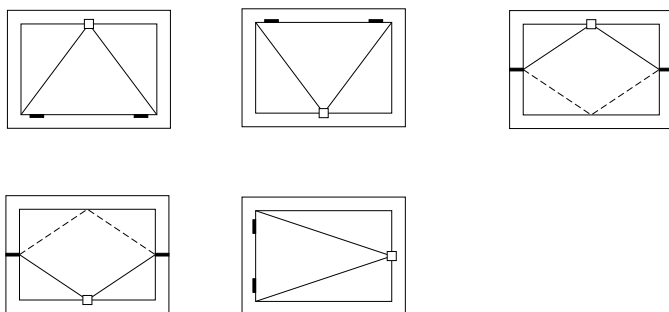
Klapp- oder Kippflügel auswärts,  
Antrieb auf dem Rahmen montiert.



## Konsolensatz: RE-ACI 22

### Einbau ab Seite 8

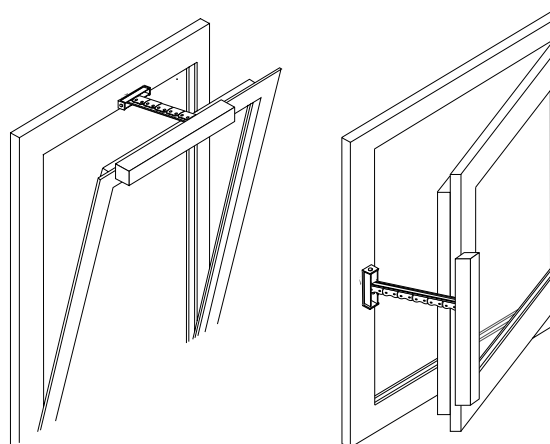
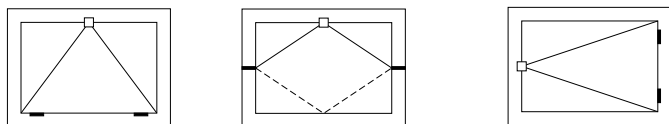
Kipp- oder Drehflügel einwärts,  
Antrieb auf dem Rahmen montiert.



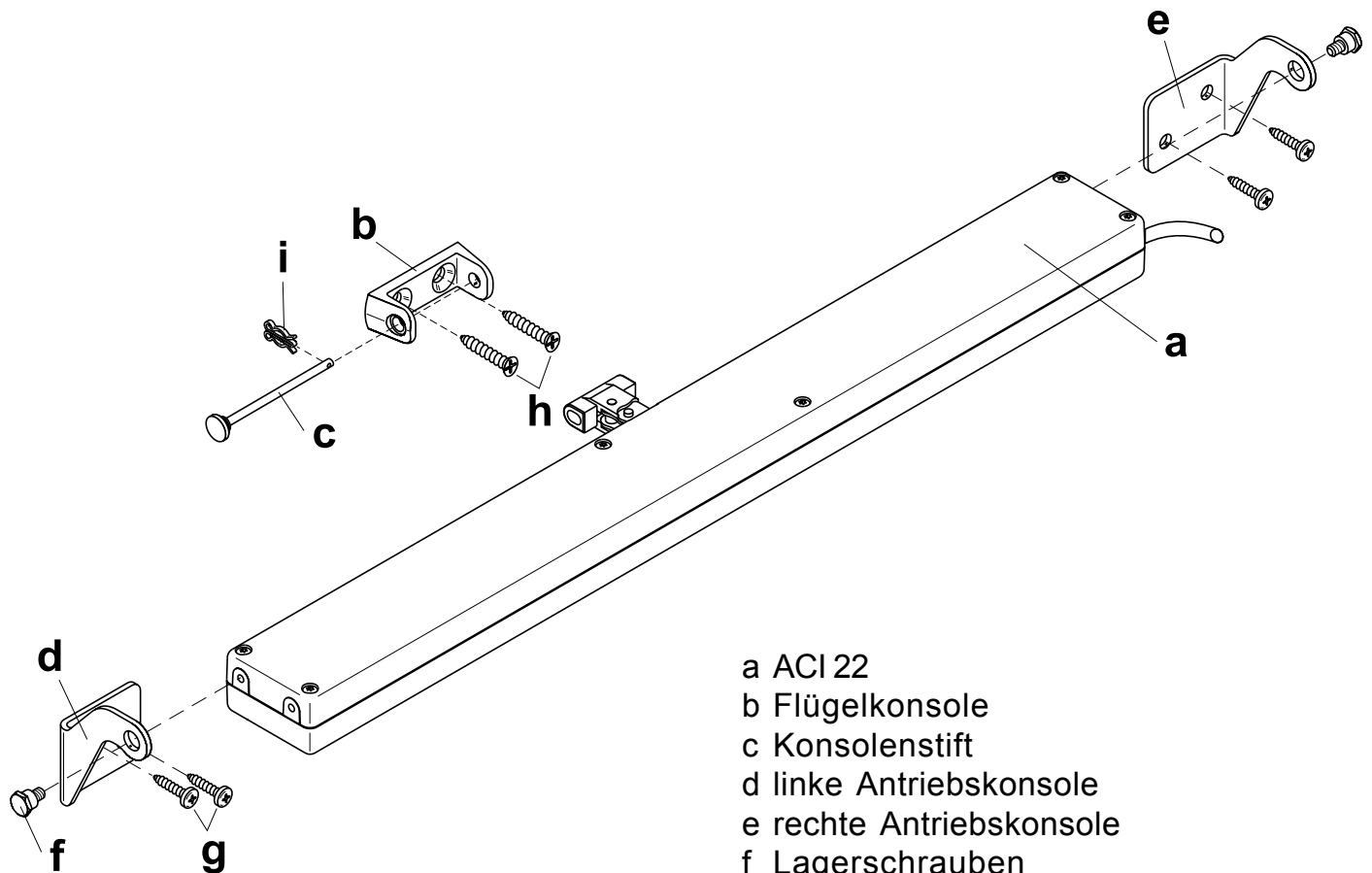
## Konsolensatz: FE 22

### Einbau ab Seite 12

Kipp- oder Drehflügel einwärts,  
Antrieb auf dem Flügel montiert.



# Montage mit Konsolensatz RA 22



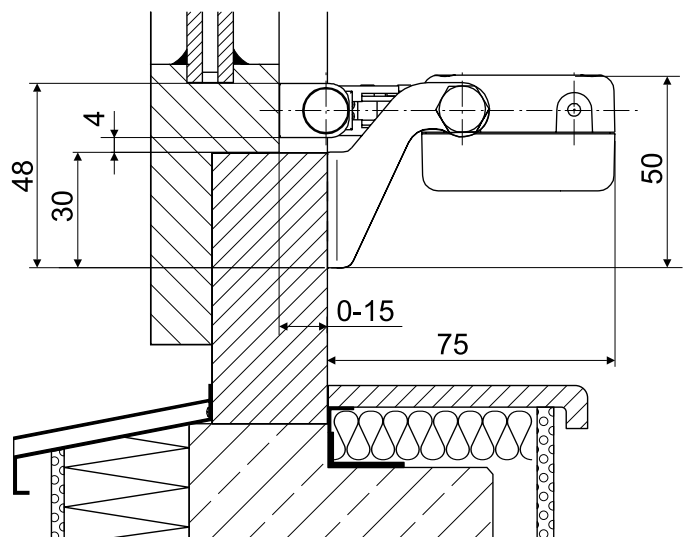
- a ACI 22
- b Flügelkonsole
- c Konsolenstift
- d linke Antriebskonsole
- e rechte Antriebskonsole
- f Lagerschrauben
- g Panhead Schraube 4,0 x 25  
(Linsenblechschaube 4,2 x 25mm)\*
- h Spax Schraube s 4,5 x 25  
(Blechschaube k s 4,8 x 25mm)\*
- i Federstecker

\* Schraubensatz „Kunststoff“

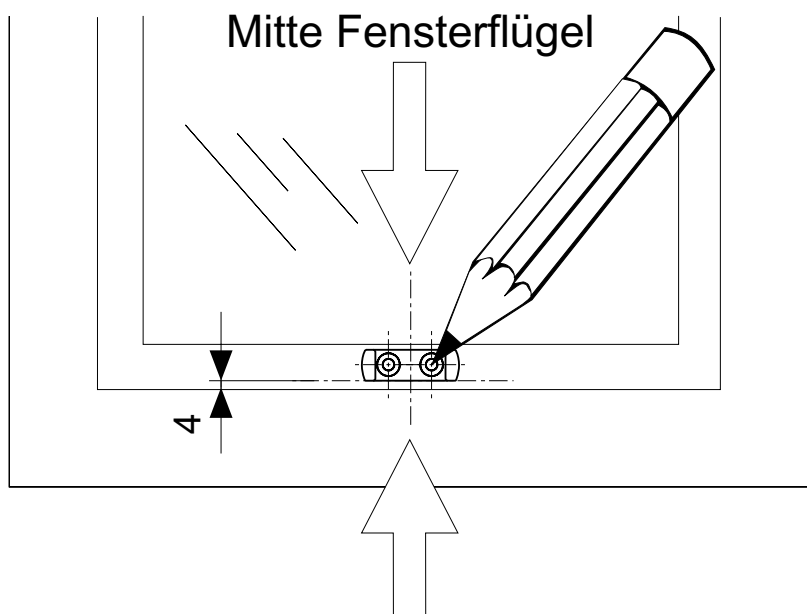
## Hinweise

Dem Konsolensatz liegt je ein Schraubensatz für Kunststoff- und Holzfenster bei. Die angegebenen Schraubengrößen sind nur Empfehlungen. Der sichere Halt der Konsolen ist jeweils vor der ersten Inbetriebnahme vor Ort zu überprüfen!

## Abmessungen

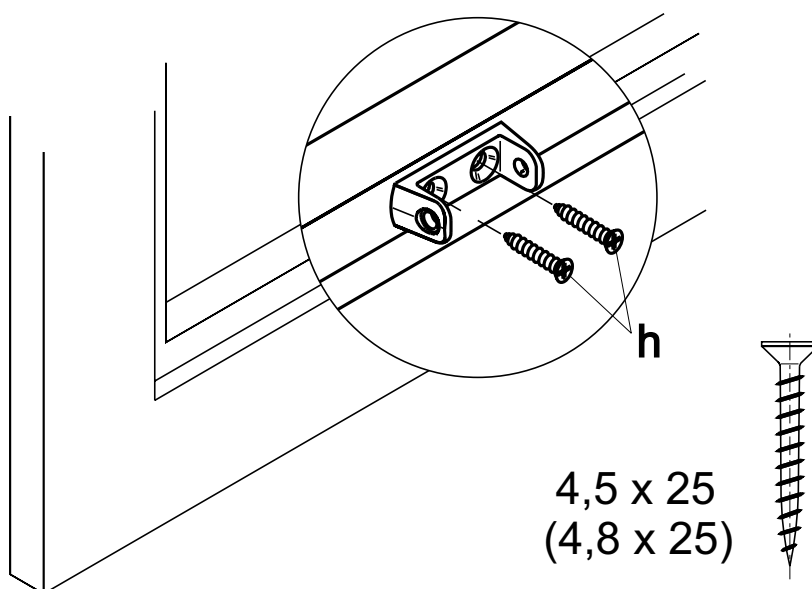


**1** Befestigungslöcher der Flügelkonsole (**b**) anzeichnen, ggf. vorbohren.

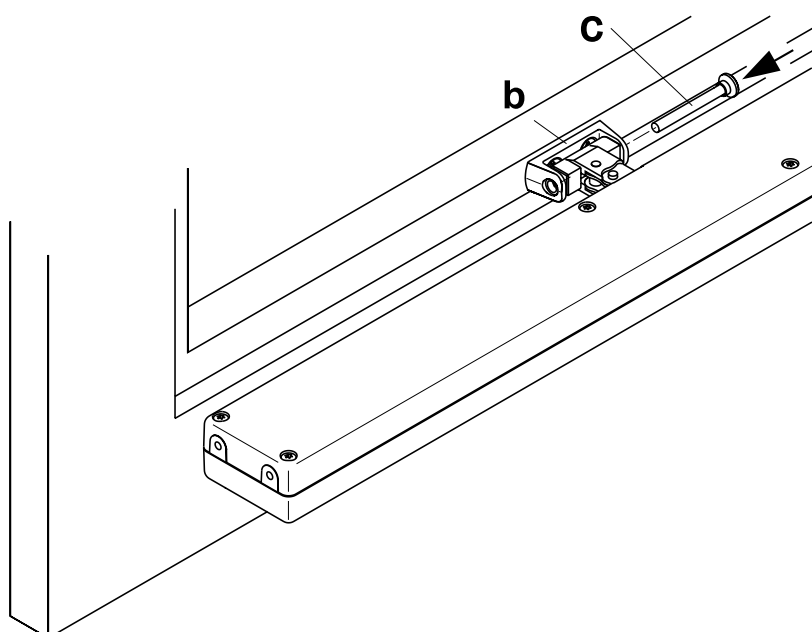


**2** Flügelkonsole mit Schrauben (**h**) befestigen.

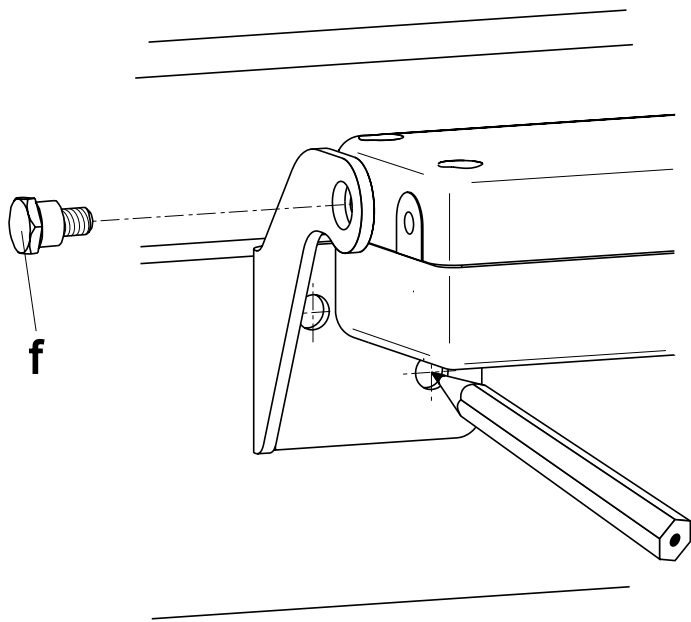
Hinweise Seite 4 beachten!



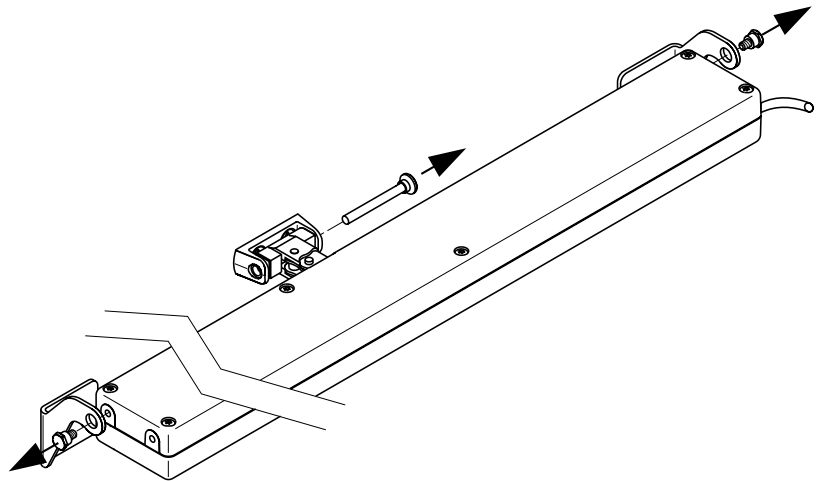
**3** Antrieb mit Konsolenstift (**c**) in die Flügelkonsole einhängen.



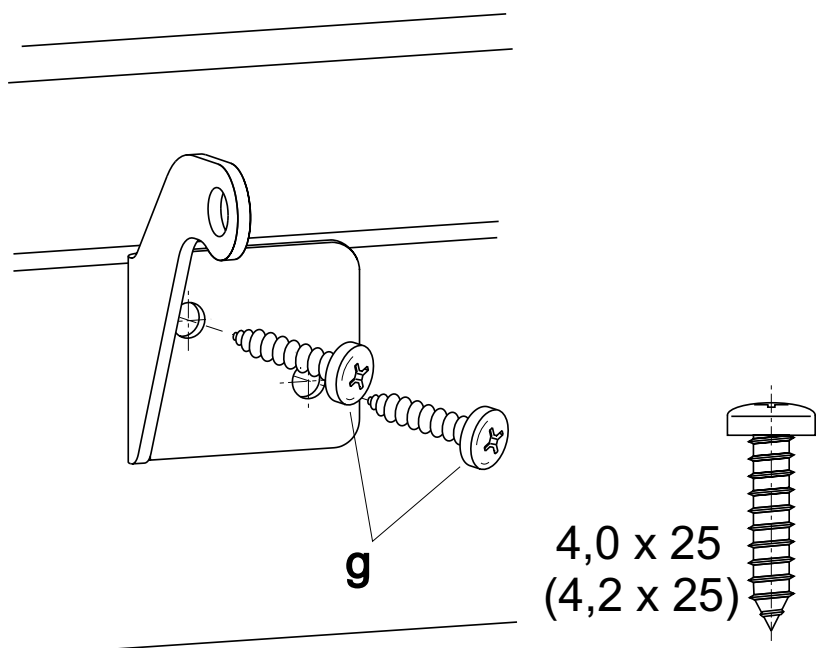
**4** Antriebskonsolen mit Lager-  
schrauben (**f**) am Antrieb befe-  
stigen. Dabei Lagerschrauben nur  
handfest eindrehen.  
Befestigungsbohrungen anzeich-  
nen, ggf. vorbohren.



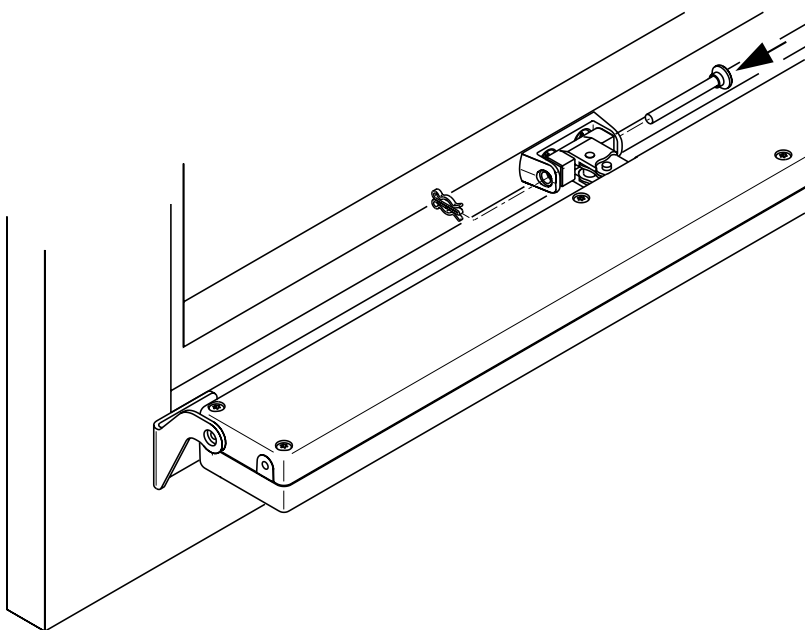
**5** Lagerschrauben rausdrehen.  
Konsolenstift herausziehen  
und Antriebskonsolen abnehmen.



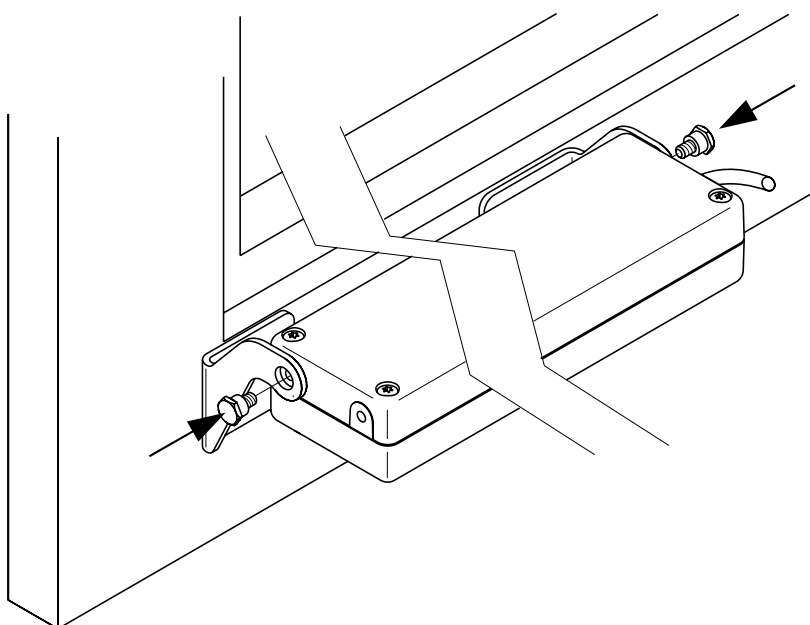
**6** Linke und rechte Antriebs-  
konsole anschrauben.



**7** Antrieb wieder mit Konsolenstift in die Flügelkonsole einhängen und mit Federstecker sichern.



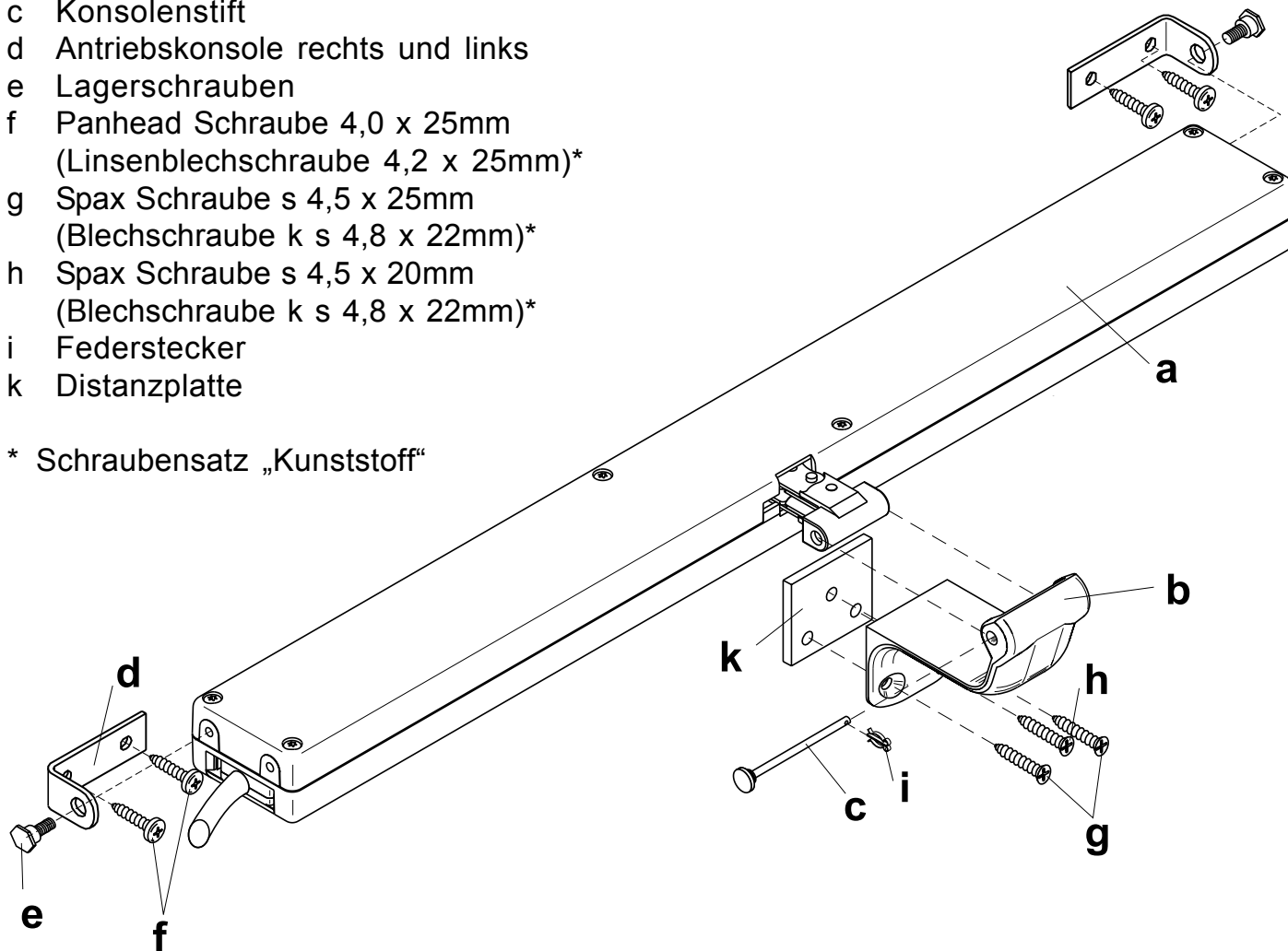
**8** Antrieb mit Lagerschrauben in den Antriebskonsolen montieren.



# Montage mit Konsolensatz RE-ACI 22

- a ACI 22
- b Flügelkonsole
- c Konsolenstift
- d Antriebskonsole rechts und links
- e Lagerschrauben
- f Panhead Schraube 4,0 x 25mm  
(Linsenblechschraube 4,2 x 25mm)\*
- g Spax Schraube s 4,5 x 25mm  
(Blechschraube k s 4,8 x 22mm)\*
- h Spax Schraube s 4,5 x 20mm  
(Blechschraube k s 4,8 x 22mm)\*
- i Federstecker
- k Distanzplatte

\* Schraubensatz „Kunststoff“



## Abmessungen

### Hinweise

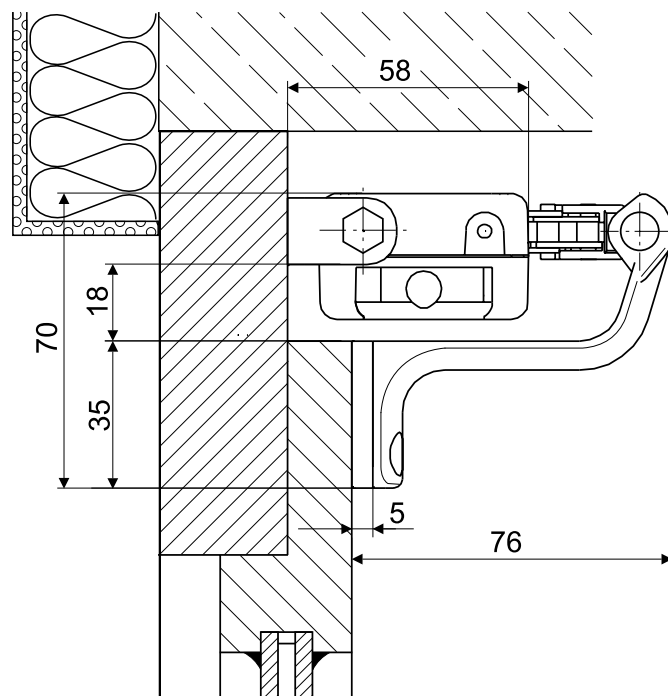
Dem Konsolensatz liegt je ein Schraubensatz für Kunststoff- und Holzfenster bei. Die angegebenen Schraubengrößen sind nur Empfehlungen. Der sichere Halt der Konsolen ist jeweils vor der ersten Inbetriebnahme vor Ort zu überprüfen!

#### **Mindest Flügelhöhe:**

Damit die Antriebskette im geöffneten Zustand nicht auf der Flügelkante aufliegt, sind folgende Mindest-Flügelhöhen, bzw. bei Drehflügeln Flügelbreiten zu beachten.

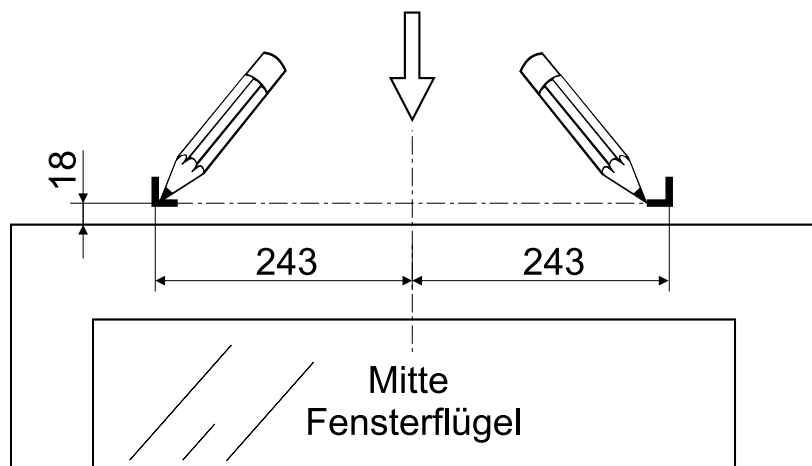
ACI 22/25 = 350mm

ACI 22/35 = 500mm

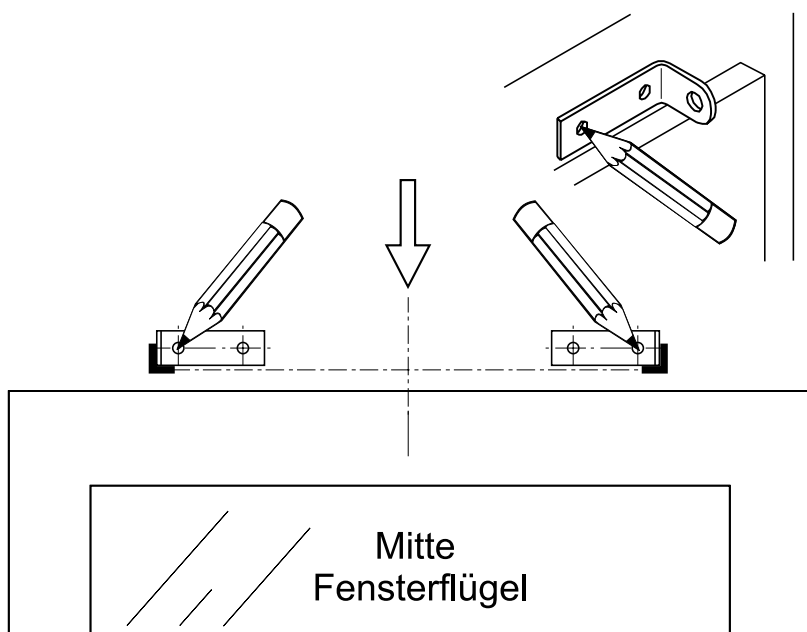




**1** Position der Antriebskonsolen anzeichnen.

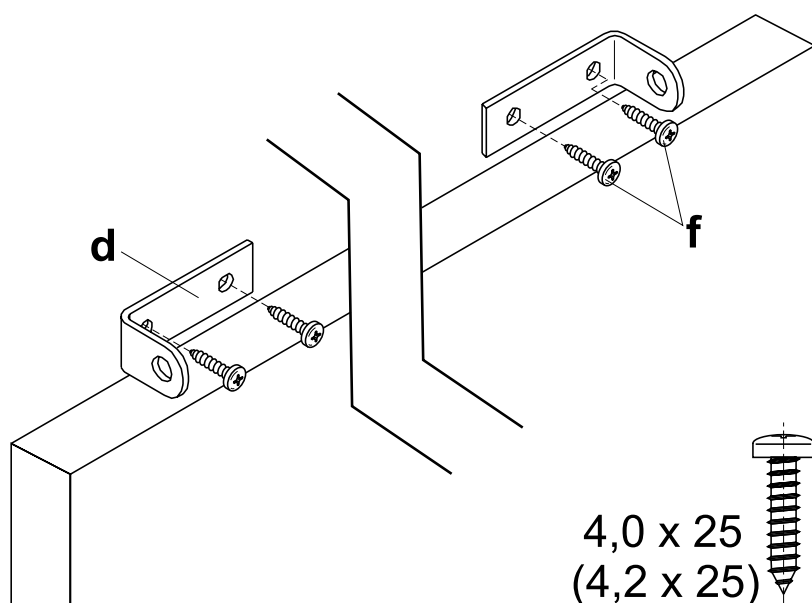


**2** Antriebskonsolen (**d**) an die Markierungen anlegen, und die Bohrungen anzeichnen, ggf. vorbohren.

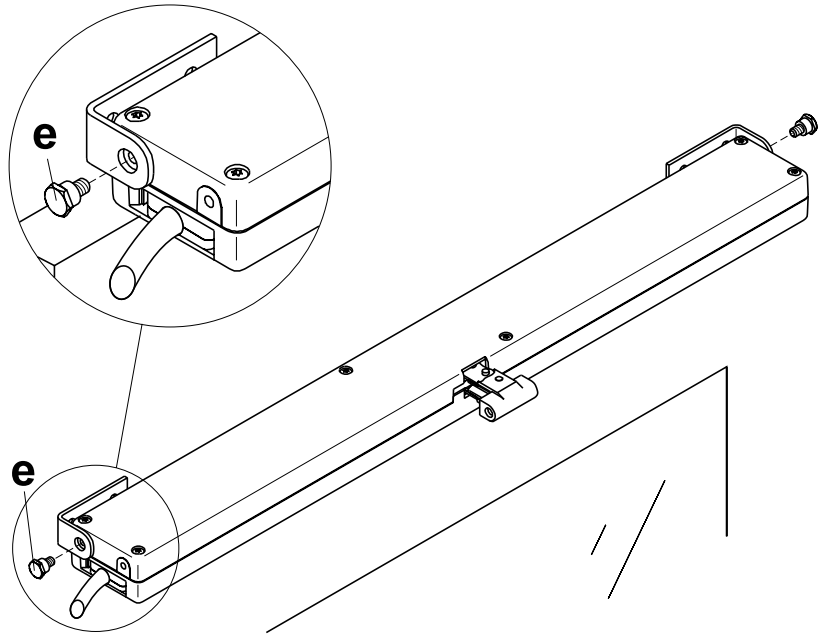


**3** Antriebskonsolen mit Schrauben (**f**) befestigen.

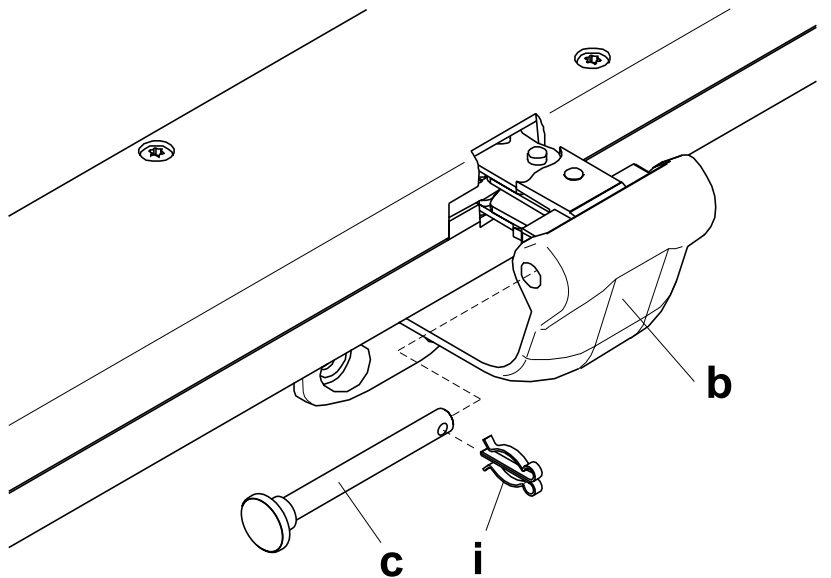
**Hinweise Seite 8 beachten!**



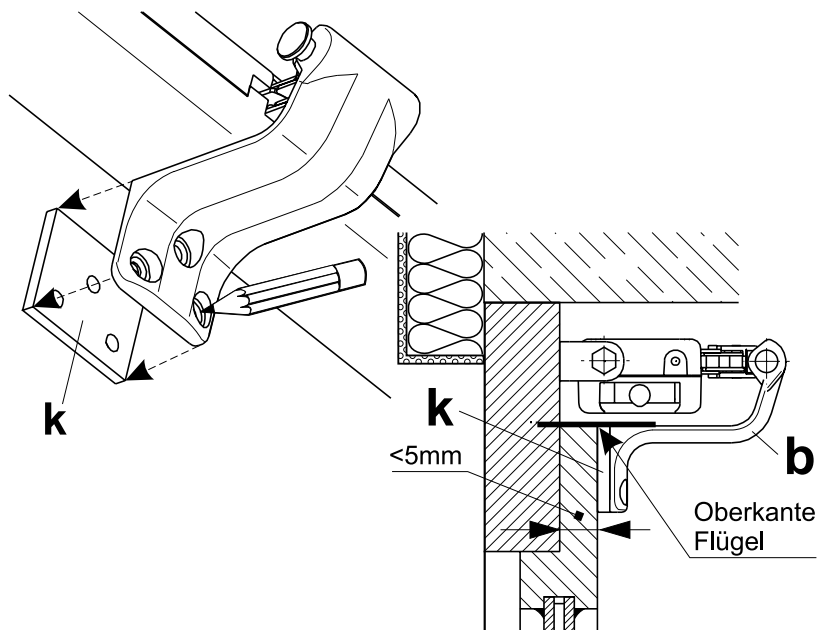
**4** Antrieb mit den Lagerschrauben (**e**) in die Antriebskonsolen einhängen.



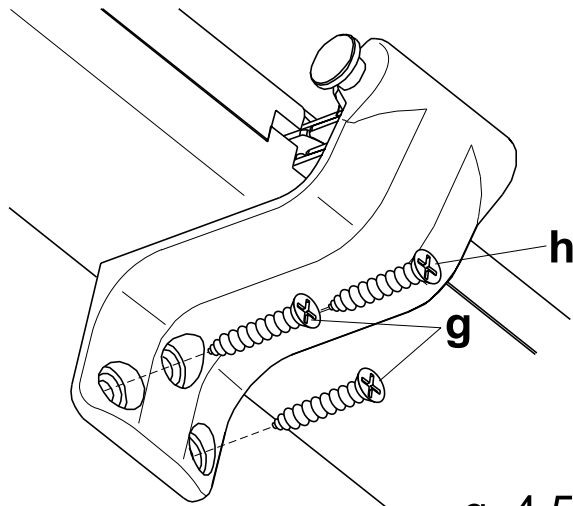
**5** Flügelkonsole (**b**) mit Konsolenstift (**c**) in den Antrieb einhängen und mit Federstecker (**i**) sichern.



**6** Flügelkonsole (**b**) an die Oberkante des Flügels anlegen und die Befestigungsbohrungen anzeichnen, ggf. vorbohren. Antriebskonsole mit Distanzplatte (**k**) unterfüttern, wenn Flügelüberstand <5mm.



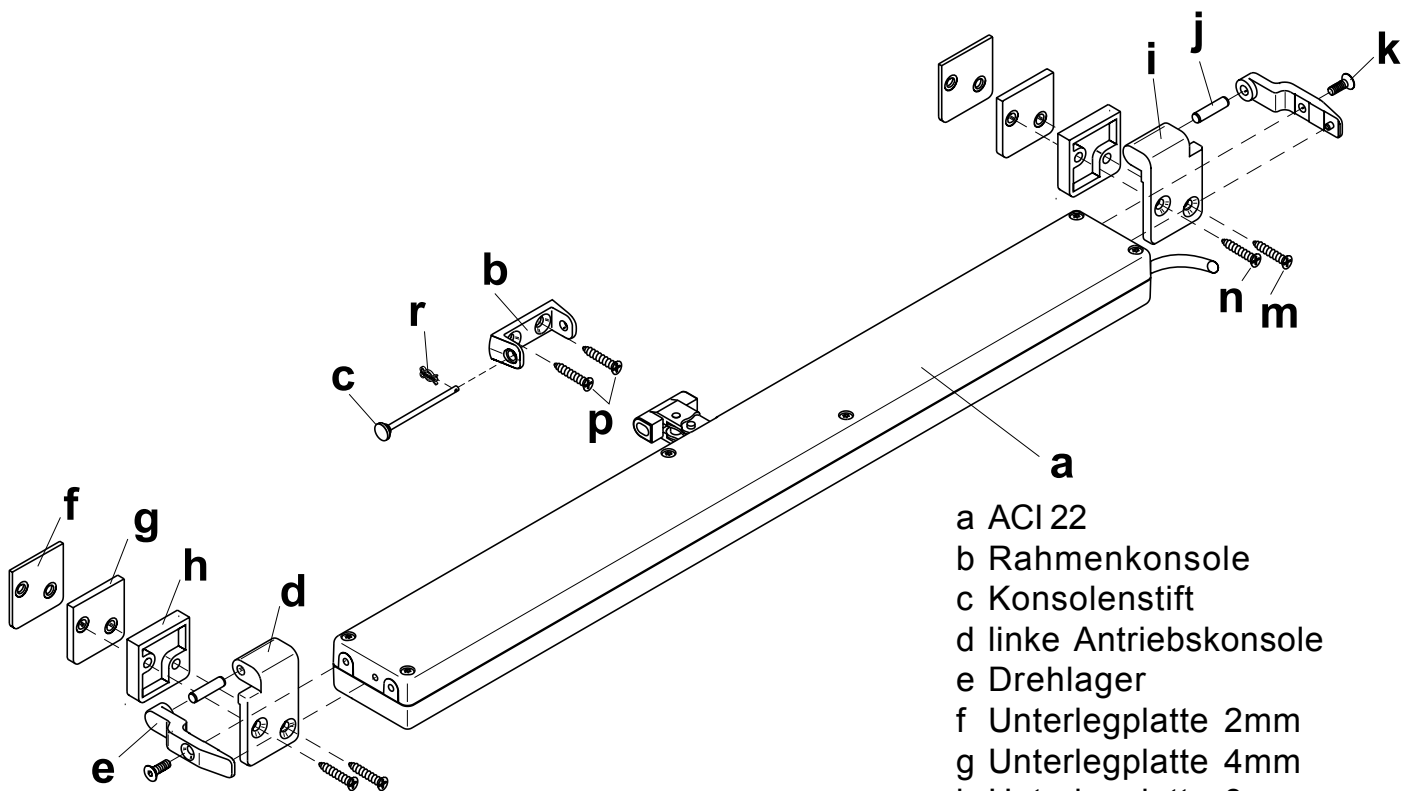
**7** Flügelkonsole (ggf. mit Distanzplatte) an den Fensterflügel anschrauben.



g 4,5 x 25 - 2x  
h 4,5 x 20 - 1x  
( 4,8 x 22 3x)

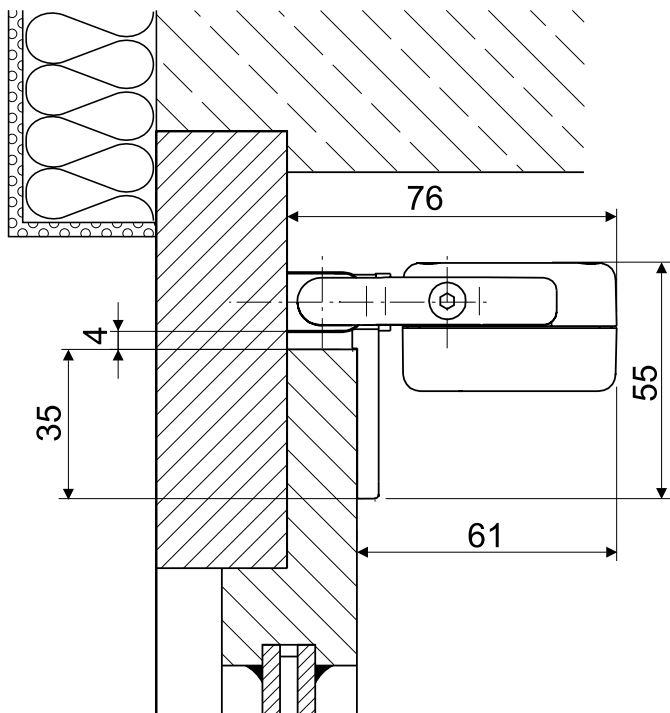


# Montage mit Konsolensatz FE 22



- a ACI 22
- b Rahmenkonsole
- c Konsolenstift
- d linke Antriebskonsole
- e Drehlager
- f Unterlegplatte 2mm
- g Unterlegplatte 4mm
- h Unterlegplatte 8mm
- i rechte Antriebskonsole
- j Zylinderstift 5 x 20
- k Senkschraube M4 x 12
- m Spax Schraube 4,5 x 25  
(Blechschaube 4,8 x 22)\*
- n Spax Schraube 4,5 x 20  
(Blechschaube 4,8 x 22)\*
- p Spax Schraube 4,5 x 25  
(Blechschaube 4,8 x 22)\*
- r Federstecker

## Abmessungen



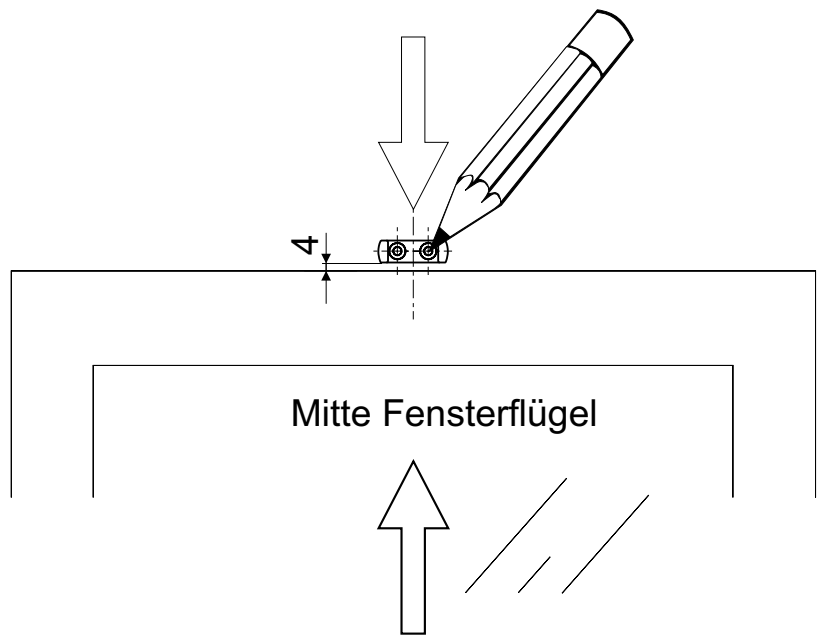
\* Schraubensatz „Kunststoff“

## Hinweise

Dem Konsolensatz liegt je ein Schraubensatz für Kunststoff- und Holzfenster bei. Die angegebenen Schraubengrößen sind nur Empfehlungen. Der sichere Halt der Konsolen ist jeweils vor der ersten Inbetriebnahme vor Ort zu überprüfen!

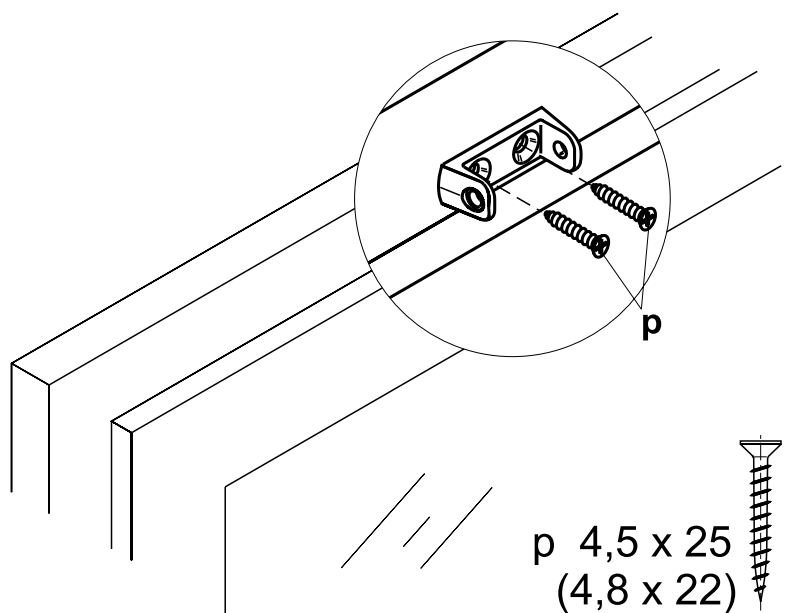
- Bei Montage an Drehflügel, muss die rückensteife Seite der Kette (Kabelauführung oben) nach oben zeigen.

**1** Befestigungslöcher der Rahmenkonsole (**b**) anzeichnen, ggf. vorbohren.

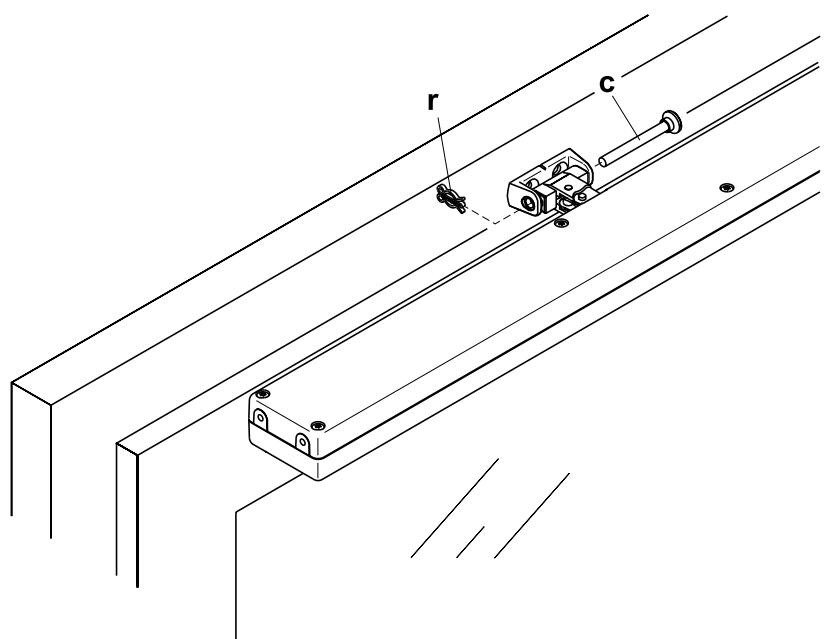


**2** Flügelkonsole mit Schrauben (**p**) befestigen.

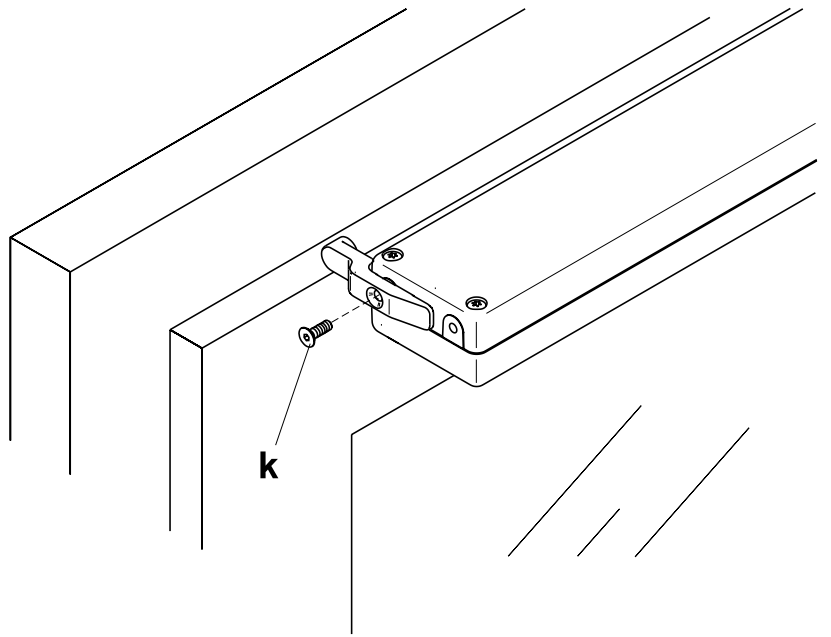
**Hinweise Seite 12 beachten!**



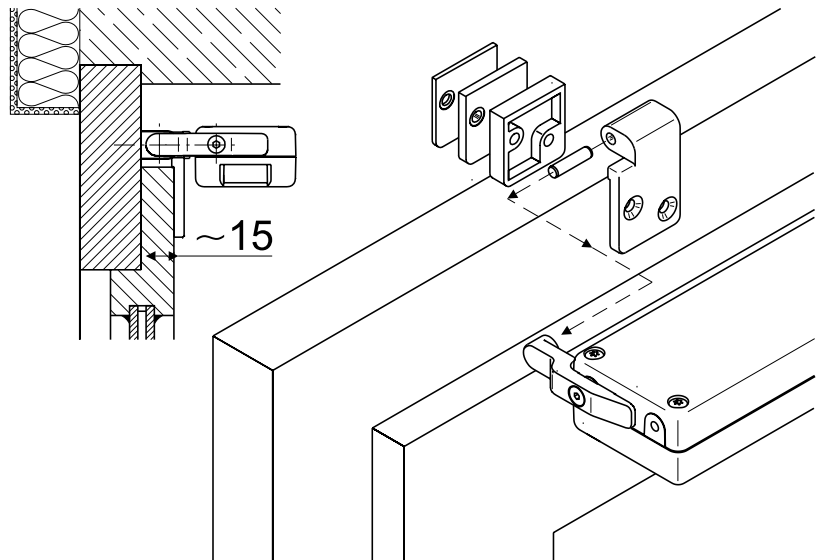
**3** Antrieb mit Konsolenstift (**c**) in die Rahmenkonsole einhängen und mit Federstecker (**r**) sichern.



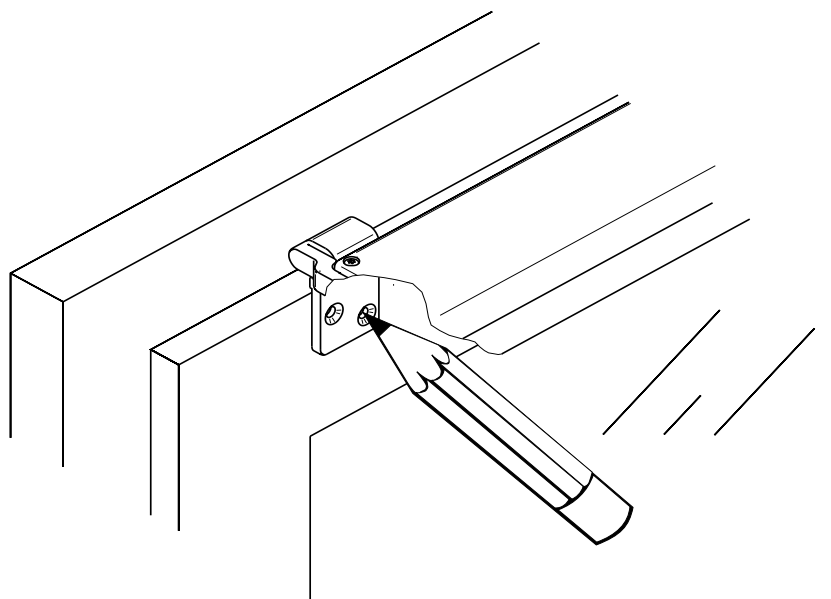
**4** Die beiden Drehlager mit den Senkschrauben (**k**) an dem Antrieb montieren.



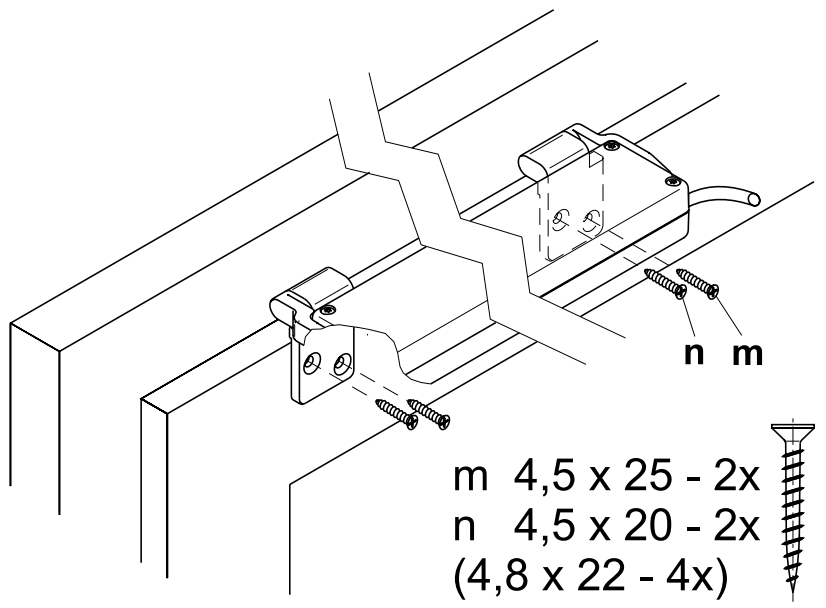
**5** Linke und rechte Antriebskonsole mit den Zylinderstiften in die Drehlager einhängen. Antriebskonsole mit Unterlegscheiben unterfüttern, wenn Fensterflügelüberstand <math>< 15\text{mm}</math>.



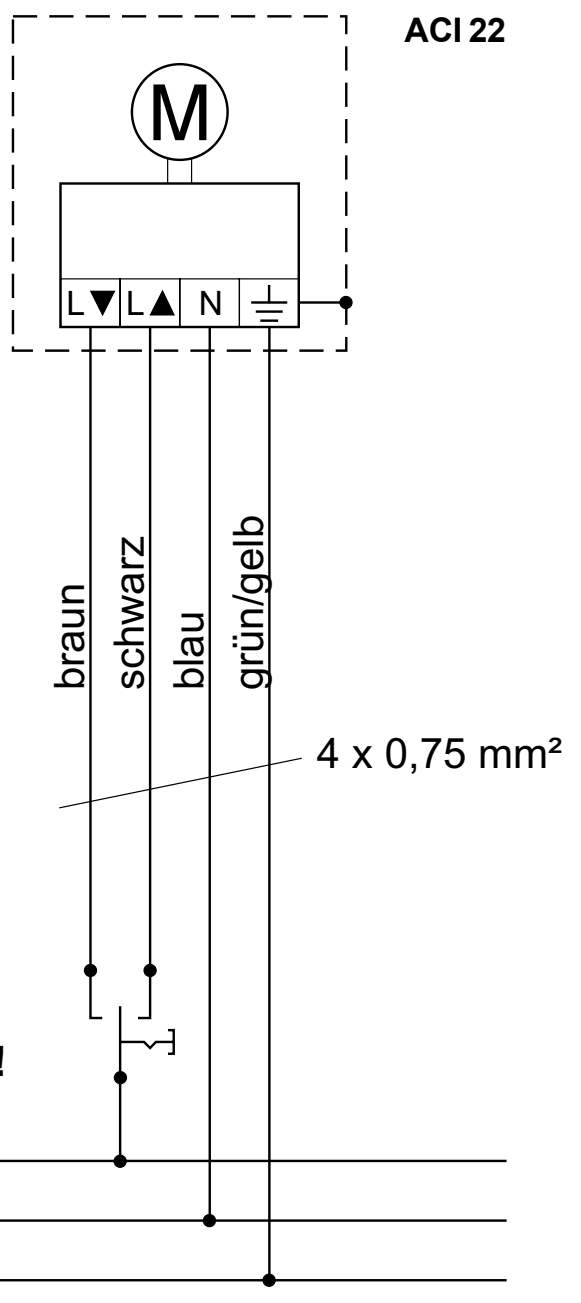
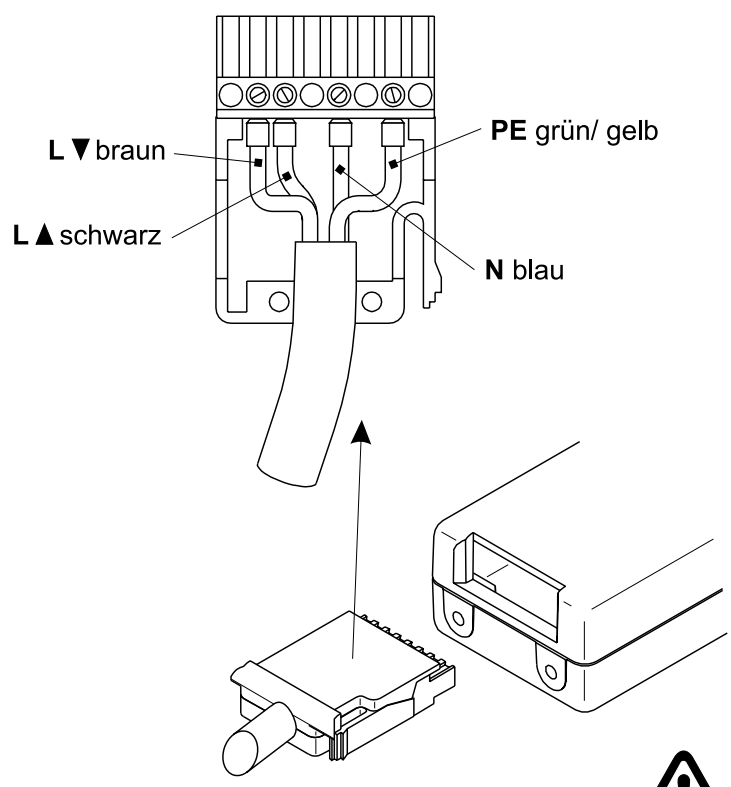
**6** Bohrungen anzeichnen, ggf. vorbohren



# 7 Antriebskonsolen festschrauben.



## Anschluss



**L + N nicht vertauschen!  
PE anschließen!**

230 VAC  
50 Hz

# Anschluss

